

## Wie verifizierst du deine Alleingeburt?

Wenn du Resonanz zu meinen Ausführungen fühlst, dann möchte ich dir hier einige Möglichkeiten vorstellen, wie du den Verdacht, in einem frühen Stadium der Schwangerschaft deinen Zwilling (oder deine Drillinge) verloren zu haben, verifizieren kannst.

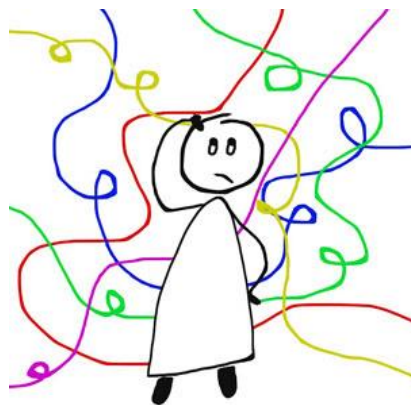
*Bist du tatsächlich als alleingeborener Zwilling zur Welt gekommen?*

*Hast du dich schon mit meinem ausführlichen HSP Test befasst, den ich dir als Bonus geschenkt habe?*

*Oder war dir diese Anlage schon vorher klar?*

Wenn du dich mit vielen der speziell markierten Punkte\* darin identifizieren kannst, dann liegt meines Erachtens diese Annahme sehr nahe. Aber erfahrungsgemäß braucht es meist eine Bestätigung dieses Verdachtes; auch wenn dich die erste Identifikation vermutlich tief berühren und emotional sehr bewegen wird.

Es gibt immer wieder Menschen, die mich anschreiben, nachdem sie meine Bücher zum Thema „Alleingeborener Zwilling“ gelesen haben, weil sie sich zwar sehr stark in meinen Beschreibungen wieder finden können; dennoch aber Bestätigung suchen – nicht zuletzt weil wir Alleingeborenen große Zweifler sind.



Hier sind also einige Möglichkeiten, dir diese Bestätigung zu holen. Vielleicht gibt es noch weitere als die hier erwähnten Möglichkeiten; aber aus meiner Sicht bewähren sich diese ganz gut und bringen meist so plausible Argumente, dass das Hinterfragen aufhört.

Zumindest wünsche ich dir dies; denn ich kenne auch Menschen, die in ihren Zweifeln hängen bleiben.

Worin ich übrigens eine, für Halbzwillinge so typische, Art von Selbstsabotage sehe. Denn so lang wir noch an unserer Anlage zweifeln, kann der Prozess der Heilung noch nicht richtig in Gang kommen – und genau darum geht es doch.

Deine Anlage als alleingeborener Zwilling kann dir selbst in der Identifikation mit Indizien, die für den frühen Verlust eines Geschwisters sprechen, klar werden.

Diese Indizien können dir in einem Buch zukommen, das du „zufällig“ in die Hand bekommst. Oder über ein Gespräch, das du mithörst. Du kannst sie in einem Vortrag hören, zu dem dich jemand mitnimmt; oder in einem Video oder Webinar, das deine Aufmerksamkeit geradezu magisch anzieht.

Sie können dir über einen Online-Kongress zu diesem Thema zukommen, zu dem irgendjemand dich eingeladen hat. Oder über einen Blogartikel, bei dem du „zufällig“ gelandet bist. Du kannst sie aber auch auf einer Homepage oder in anderen Informationsträgern finden.

Für mich sind diese „Zufälle“ Synchronizitäten, die ich als Hinweise unserer Seele interpretiere; die nun offenbar möchte, dass wir uns hier und jetzt mit unserem großen (das ist es tatsächlich!) Thema auseinandersetzen.

Der Effekt kann sich dann wie ein „Schuppen von den Augen Fallen“ anfühlen, weil du den Eindruck hast, diese Beschreibungen würden geradezu lächerlich auf dich passen.

*Wie kann dich jemand, der dich gar nicht kennt, so genau beschreiben?*



Und dem ersten großen Aha-Erlebnis folgen dann unzählige kleine.

Denn nach und nach wird dir klar, wie vieles in deinem Leben letztlich auf diesen frühen Verlust zurückzuführen ist.

Ein guter Weg, die Anlage als alleingeborener Zwilling zu erkennen, ist auch eine Familien-Aufstellung unter guter Leitung. Darunter verstehe ich eine Person, die über dieses Phänomen Bescheid weiß und daher die selektive Wahrnehmung auch tatsächlich auf den Verlust eines Zwillings oder mehrerer Mehrlinge richten kann.

Leider weiß ich aus eigener Erfahrung – und vielen mitgeteilten –, dass ein großer Teil der Menschen, die Familien-Aufstellungen leiten, ihr Augenmerk nicht auf dieses Ur-Trauma legen; einfach weil sie noch nichts von dieser Anlage gehört haben.

Eine wirklich gute und hilfreiche Aufstellung können dir aus meiner Erfahrung vor allem jene bieten, die selbst von diesem Phänomen betroffen und sich dessen bewusst sind. Erst dann werden sie dir während und nach der Aufstellung das nötige Verständnis entgegenbringen, das für die Heilung nötig ist.

Und glaube mir, viele Aufsteller bringen tatsächlich diese Anlage mit! Nur weiß es leider erst ein Bruchteil davon; weil dieses Phänomen noch viel zu wenig bekannt ist.

Eine weitere Möglichkeit, diese Anlage zu erkennen, bietet dir der Hinweis eines anderen alleingeborenen Zwillings – sei es im direkten Gespräch, sei es über ein Buchgeschenk.



Menschen, die selbst von diesem Phänomen betroffen sind, haben in ihrer besonderen Empathie eine ganz besondere Sensibilität für die Hinweise, Indizien und Symptome, die auf diese Anlage hinweisen.

Und weil sie selbst erlebt haben, wie wertvoll diese Offenbarung für ihre eigene Heilung war (und sie als Alleingeborene zum Helfer-Syndrom tendieren), wollen sie andere Betroffene unbedingt darauf hinweisen.

Manche legen dabei sogar einen gewissen missionarischen Eifer an den Tag. Ich selbst fühle mich oft wie ein „Trüffelschwein“, wenn es darum geht, HSP und Alleingeborene zu erkennen.

Allerdings sind nicht alle bereit, sich dieser Offenbarung auch zu stellen – bei beiden Anlagen.

Da braucht es oft viel Geduld und Verständnis für das Zögern und die anfängliche Tendenz, diese Hinweise möglichst rasch wieder zu vergessen.

Deine Anlage kann dir aber auch über eine chiromantische Beratung klar werden. Gute Handleserinnen und Handleser können einen solchen frühen Verlust in deiner Hand erkennen; und werden dich gegebenenfalls auf deine Anlage hinweisen.

Eine weitere Möglichkeit ist eine Aura-Diagnose. Da alleingeborene Zwillinge durch diesen Verlust ein mehr oder weniger großes Loch in der Aura haben, kann eine Aura sichtige Person einen solchen Verlust erkennen – und wird dich darauf hinweisen.



Auf diese Weise erfuhr ich vor über zehn Jahren erstmals von diesem Verlust.

Natürlich sollte dieses energetische Loch nach Möglichkeit geschlossen werden; wofür du entweder eine Person konsultieren kannst, die die Fähigkeit der Aura-Heilung beherrscht.

Aber du kannst auch selbst in deiner Vorstellung deine Aura visualisieren und die offenen Stellen schließen – gegebenenfalls unter Mithilfe deiner Engel.

Die Anlage als alleingeborener Zwilling kann dir auch über eine kartomantische Beratung klar werden. Kompetente Kartenleger, die ihr Handwerk verstehen und von diesem Phänomen wissen (und am besten selbst davon betroffen sind), sehen einen solchen frühen Verlust in deinem Kartenbild; und werden dich gegebenenfalls darauf hinweisen.

Oft erkennen sie auch, wie du weiter vorgehen solltest, um Heilung zu finden.

Auch während einer astrologischen Beratung kannst du einen entsprechenden Hinweis bekommen. Wobei auch da natürlich ein Mensch, der selbst davon betroffen ist, eher seine selektive Wahrnehmung auf dieses Phänomen richten wird; und dich aufklären kann.

Du kannst aber auch durch einen Traum den entsprechenden Hinweis bekommen – vielleicht weil sich dein Zwilling von jenseits der Regenbogenbrücke meldet, um Kontakt mit dir aufzunehmen.



Dasselbe kann dir während einer Meditation passieren.

Oder auch wenn du den „Dialog der Hände“ spielst und vielleicht ahnungslos (oder bereits mit einer vagen Ahnung) abends vor dem Schlafengehen deine „linken Seiten“ schreibst; also deine linke Hand schreiben lässt.

*Welche Möglichkeiten fallen dir noch ein?*

Herzlichst,